

# Livret d'accueil des élèves de 6ème



## SOMMAIRE

Bienvenue au collège Victor Schoelcher.....	1
Organigramme des personnels.....	2
Le collège : nouveau cadre de vie .....	3
Le carnet de liaison, entrées/sorties et retards.....	4
Comment se passe une journée type au collège ? .....	5
Les conseils de classe et la remise des bulletins.....	6
Les aides pour travailler au collège .....	7
La cantine .....	8
Chers parents, cette partie du livret vous concerne plus particulièrement.....	10
Les conseils de classe et la remise des bulletins .....	11
Un condensé des programmes .....	13
La gestion des du matériel et des casiers .....	19
La section sportive football, l'association sportive (A.S) .....	20
La section sportive football .....	21
Le numérique au collège .....	22
Le FSE.....	24
Vacances. semaines A/B .....	25



## Bienvenue au collège Victor Schoelcher

Cette année, votre enfant va faire sa première rentrée en 6<sup>ème</sup> au collège Victor Schoelcher de Torcy. Il va progressivement passer d'écolier à collégien. Le fonctionnement d'un E.P.L.E. (Etablissement Public Local d'Enseignement) lui est encore inconnu en début d'année, c'est pourquoi toutes les équipes éducatives l'accompagneront dans ses découvertes.

Parmi les nouveautés il y aura :

- De nouvelles matières comme la S.V.T (Science et Vie de la Terre), la Physique-Chimie ...
- Un professeur différent pour chaque matière.
- Un professeur principal.
- Une « vie scolaire » avec une C.P.E (Conseillère Principale d'Education) et des A.E.D. (Assistants d'Education, « surveillants »).
- Des locaux différents, plus grands, des espaces dédiés aux services de l'établissement (service intendance, service vie scolaire).
- De nouveaux lieux, comme la salle d'études ou le C.D.I. (Centre de Documentation et d'Information).
- Un E.N.T. (Espace Numérique de Travail) et un compte Pronote.

Ce livret a pour but de vous aider et de vous apporter un maximum d'informations pour préparer au mieux les 4 futures années de collégien de votre enfant.

La rentrée se fera le **lundi 01 septembre 2025**. Il n'y aura que les élèves de 6<sup>ème</sup> le matin, l'après-midi, seuls les élèves de 5<sup>ème</sup> seront avec les 6<sup>ème</sup>.

Votre enfant, sur cette première journée, pourra découvrir le collège et son fonctionnement, accompagné toute la journée par son professeur principal.

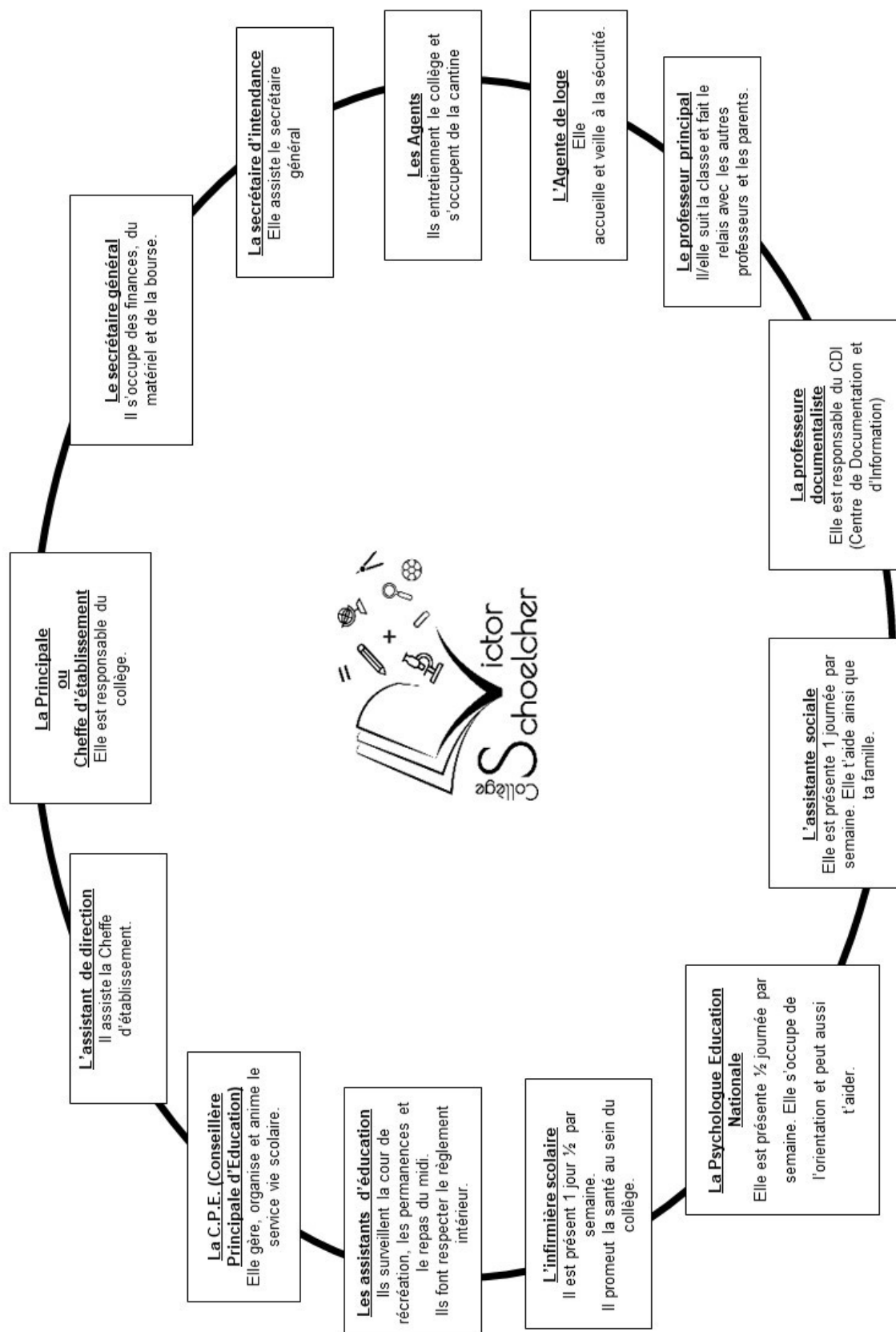
Les horaires seront affichés dans la vitrine devant le collège dès le 12 juillet 2024.

Toutes les équipes du collège Victor Schoelcher et moi-même souhaitons à votre enfant une très bonne entrée au collège.

La Cheffe d'établissement

D. GEORGELIN

# ORGANIGRAMME DES PERSONNELS



# Le collège, nouveau cadre de vie

Au rez- de - chaussée	<p><u>L'espace direction</u> :</p> <ul style="list-style-type: none"> <li>- Le bureau de la Cheffe d'établissement</li> <li>- Le secrétariat de direction</li> <li>- Le bureau du gestionnaire</li> <li>- Le secrétariat d'intendance</li> <li>- L'accueil</li> </ul> <p><u>Le secteur vie scolaire</u> :</p> <ul style="list-style-type: none"> <li>- Le bureau des A.E.D (Assistants d'Education)</li> <li>- Le bureau de la C.P.E (Conseillère Principale d'Education) - Une salle d'étude</li> </ul> <p><u>Les salles</u> :-</p> <ul style="list-style-type: none"> <li>- Le foyer</li> <li>- L'espace parents</li> <li>- La salle polyvalente</li> <li>- La salle des professeurs</li> <li>- La salle de technologie</li> <li>-Le réfectoire (cantine)</li> </ul>
Au 1 <sup>er</sup> étage	<ul style="list-style-type: none"> <li>- Le C.D.I : Centre de Documentation et d'Information</li> <li>- La salle de musique</li> <li>- La salle d'arts plastiques</li> <li>- Les salles de mathématiques</li> <li>- Les salles de français</li> </ul>
Au 2 <sup>ème</sup> étage	<ul style="list-style-type: none"> <li>- Les salles de langues : <ul style="list-style-type: none"> <li>•Anglais</li> <li>•Espagnol</li> </ul> </li> <li>- Les salles d'histoire-géographie</li> <li>- Les salles de sciences : <ul style="list-style-type: none"> <li>•SVT (Sciences de la Vie et de la Terre),</li> <li>•Physique-chimie</li> </ul> </li> <li>-Informatique</li> </ul>
<p>Pour le sport (EPS), il y a un gymnase près du collège, un autre à environ 100 m et un stade à Croissy-Beaubourg. Les 6èmes vont à la piscine de l'Arche Guédon</p>	

## Mais qui est Victor Schoelcher ?

Victor Schoelcher est né le 22 juillet 1804 à Paris mais il est d'origine alsacienne.

En 1848, il devient président de la commission d'abolition de l'esclavage.

En avril 1871, il est élu député de la Guyane et de la Martinique.

Le 9 avril, il publie un projet de paix car il continuait à se battre pour ce en quoi il croyait. Il voulait qu'on supprime la peine de mort, que l'Etat se charge de l'éducation des enfants, que les femmes aient une meilleure position dans la société.

Le 16 décembre 1875, il est élu sénateur inamovible. Il est décédé le 25 décembre 1893 à Houilles. Ses cendres sont aujourd'hui au Panthéon

*"Disons-nous et disons à nos enfants que tant qu'il restera un esclave sur la surface de la Terre, l'asservissement de cet homme est une injure permanente faite à la race humaine toute entière."*

... Victor Schoelcher...

# Le carnet de liaison

Dès la rentrée, un carnet de liaison te sera fourni. C'est un outil indispensable qui permet :

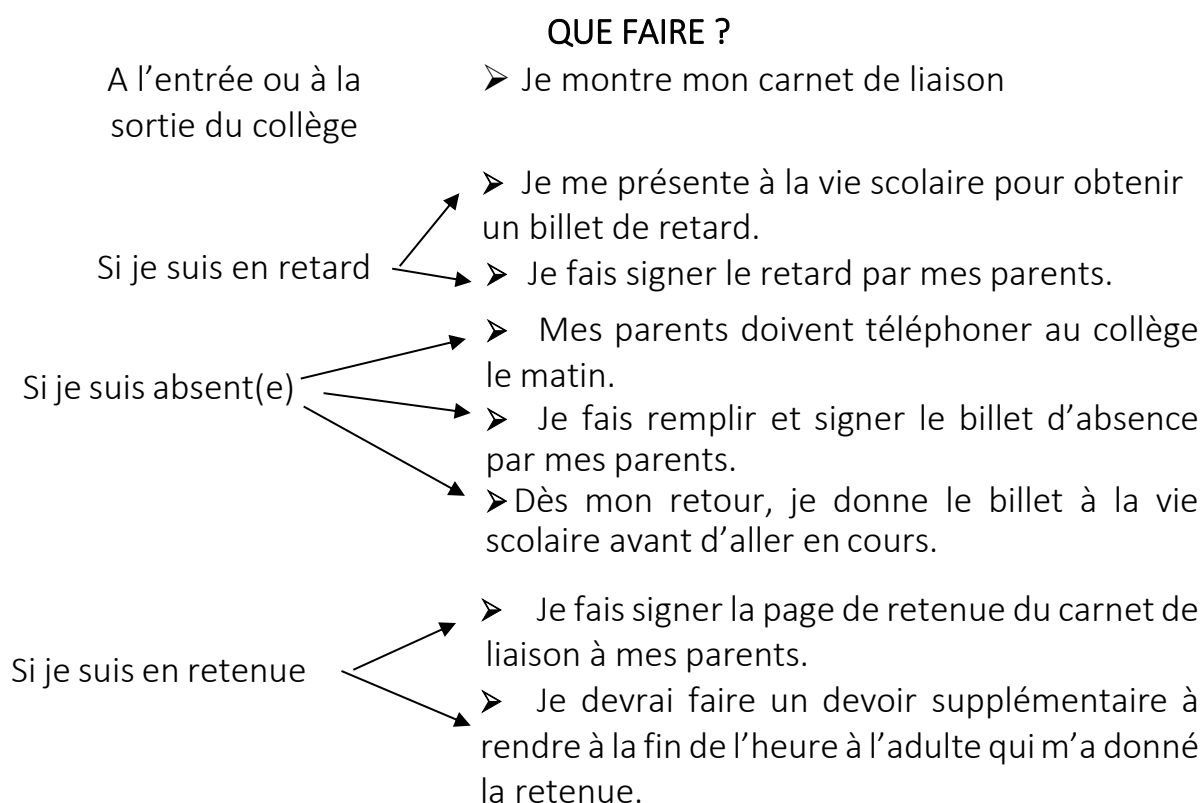
- D'assurer une liaison entre le collège et ta famille
- De renseigner tes parents sur ta conduite et ton travail

## ➤ Tu devras :

- L'avoir constamment sur toi et le produire à toute demande d'un adulte du collège (professeur, C.P.E, assistants d'éducation, agents, ...)
- Le tenir à jour, il sera contrôlé par tes professeurs et par ton assistant d'éducation référent.
- En prendre grand soin car tu devras le rendre en fin d'année scolaire.
- Le présenter systématiquement à chaque fois que tu entreras ou que tu sortiras du collège.
- Tu y trouveras divers documents : le règlement intérieur du collège, la charte informatique, les bulletins d'absence/retard...

➤ **Tes parents** l'utiliseront pour correspondre avec les professeurs et rempliront le cas échéant les bulletins d'absence ou de retard.

## Entrée/sortie, retards, absences, retenues



# Comment se passe une journée type au collège ?

## Arrivée au collège

- Passage au casier pour déposer mon matériel des cours de l'après midi
- Attente de l'enseignant dans la cour
- Montée en classe
- Cours
- Interclasse (je me dirige devant la salle du cours suivant)
- Descente dans la cour pour la récréation
- Montée en classe
- Cours
- Interclasse ou pause méridienne
- Passage au casier et attente dans la cour pour l'appel du self
- Repas puis retour dans la cour
- Passage au casier pour échanger le matériel du matin contre celui de l'après-midi.
- Montée en classe
- Cours
- Interclasse
- Cours
- Descente pour la récréation
- Montée en classe
- Cours
- Descente pour récupérer son matériel au casier.

## Sortie du collège

## Les conseils de classe et la remise des bulletins



- Le collège fonctionne au semestre, il y a donc **deux conseils** de classe par an où la cheffe d'établissement et la CPE, les enseignants, les parents d'élèves se réunissent pour examiner les résultats de chaque élève, les orientations mais aussi tous les sujets qui concernent la classe : le climat, la discipline, l'emploi du temps ou la charge de travail.
- Après les conseils de classe, les professeurs principaux organisent un rendez-vous parent pour remettre les bulletins et échanger sur leur enfant.
- Pour suivre au mieux les élèves, **des bilans de mi- semestre** sont organisés par l'équipe pédagogique et la cheffe d'établissement. Ces bilans peuvent donner lieu à un compte rendu écrit et parfois des rendez-vous parents.

## Les délégués et membres du C.V.C

- Des élèves délégués assistent aussi aux conseils. Les élections seront faites avec le professeur principal ou la CPE en début d'année. **Les élèves délégués sont les intermédiaires entre les élèves et les adultes du collège.** Ils représentent les élèves, Ils prennent des notes et ils feront un compte rendu personnalisé à chaque élève.
- Ils ont l'obligation d'informer régulièrement leurs camarades de leurs activités en qualité de délégués.
- Les membres du conseil de vie collégienne (C.V.C) ont pour rôle d'animer la vie du collège. Par exemple, ils peuvent proposer et organiser des journées à thème, des collectes solidaires, etc.



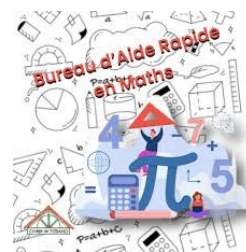
# Les aides pour travailler au collège.

Plusieurs dispositifs et lieux sont mis en place pour aider les élèves :

## Devoirs faits



Des enseignants font des séances de devoir faits où les élèves en petit groupes peuvent avoir un aide personnalisé pour réaliser leur travail. Ces séances ont lieu une fois par semaine entre 12h30 et 13h. Le passage au self s'effectue après.



## Le BAR (bureau d'aide rapide)

Sur le temps du midi, un enseignant ou un surveillant (AED) dans une salle ouverte sur certain créneau permet d'être aidé rapidement sur des difficultés rencontrées dans les apprentissages.

## Le CDI

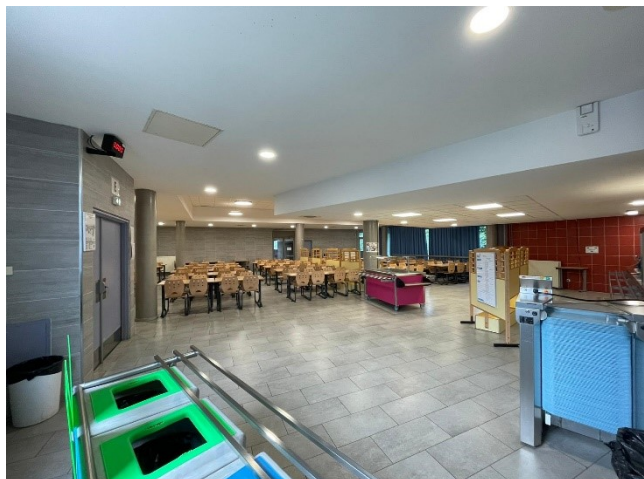


Le CDI est un lieu qui permet aux élèves de pouvoir travailler dans le calme, d'avoir accès aux ordinateurs pour effectuer des recherches. C'est aussi un lieu qui permet d'avoir accès à lecture dans un cadre propice.

## La demi-pension (cantine)

Le département est en charge de la restauration scolaire. Le règlement départemental de la demi-pension sera présent sur l'ENT.

La cheffe de cuisine et son équipe préparent les repas sur place et offre des menus les plus équilibrés possibles.



### **Comment ça se passe ?**

Les surveillants appellent les élèves classe par classe puis ils se mettent en rang pour accéder au réfectoire.

Les élèves présentent leur carte de cantine au distributeur de plateaux.

La carte de cantine est obligatoire et valable durant toute la scolarité au collège. En cas de perte un mot des parents destiné l'intendance permettra d'obtenir une nouvelle carte. L'achat de celle-ci apparaîtra directement sur votre facture.

Tous les repas sont composés d'une entrée, d'un plat et d'un laitage (fromage ou yaourt) et d'un dessert.

### **Mais où vont les plateaux après votre repas ?**

A la fin du déjeuner, les élèves débarrassent leur plateau sur une table de tri sélectif : on jette les déchets alimentaires dans une poubelle verte, et les autres déchets non comestibles (emballages, serviettes en papier, ...) à part, dans la poubelle bleue.

Le règlement intérieur et les règles de respect s'appliquent dans cet espace, comme dans tous ceux du collège.

Nous te souhaitons une  
belle rentrée 2025 au  
Collège Victor Schoelcher.



N'oublie pas que les adultes sont là pour t'aider et répondre à  
tes questions.

Chers parents, cette partie du livret vous concerne plus particulièrement.

Quelques informations supplémentaires concernant le futur quotidien de votre enfant.

- Les conseils de classe et la remise des bulletins
- Un condensé des programmes
- La gestion du matériel et des casiers
- La section sportive football et l'AS (association sportive)
- Le numérique au collège
- La cantine
- Le calendrier des vacances et le rythme semaine A et B

## Les conseils de classe et la remise des bulletins



- Lors des conseils de classe, la communauté éducative et les parents d'élèves élus sont présents, mais aussi les délégués, n'hésitez à encourager vos enfants à candidater lors des élections des délégués, c'est un rôle primordial dans la vie du collège et permet aussi à votre enfant de développer d'autant plus ses compétences sociales.
- Comme précisé précédemment dans le livret, l'établissement fonctionne au semestre. Les enseignants vous proposeront un rendez-vous pour échanger à propos de votre enfant et vous remettre le bulletin.
- N'oubliez pas que vous pouvez contacter les professeurs principaux ou l'équipe pédagogique de votre enfant à tout moment dans l'année via l'ENT ou Pronote pour discuter ou aborder des problématiques à propos de votre enfant.

# Un condensé des programmes

## MATHEMATIQUES

**PROGRAMME** : géométrie, calculs numériques et informatique.

On poursuit et on approfondit les connaissances de CM1/CM2.

### **CONSEILS** :

- Travailler régulièrement.
- Apporter le matériel au complet (règle, calculatrice, équerre, compas...)
- Effectuer tout le travail à la maison demandé.
- Arriver en classe en ayant appris la leçon précédente.
- Retravailler régulièrement les exercices : savoir les refaire.



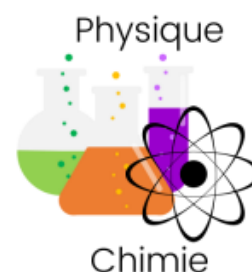
## PHYSIQUE – CHIMIE

Cette discipline permet d'étudier la matière et le fonctionnement du monde qui nous entoure.

Pour cela, nous allons nous poser des questions simples et développer des techniques pour y répondre. Comment transformer l'énergie ? Qu'est-ce qu'une combustion ? Comment fonctionne un circuit électrique ?

### **A travers ces questions tu vas :**

- Développer ta curiosité.
- Apprendre à travailler en groupe.
- Réaliser des expériences scientifiques.
- Comprendre le monde qui t'entoure.



## EDUCATION PHYSIQUE ET SPORTIVE : (E.P.S)

Il s'agit de 2 séances de 2h par semaine.

L'enseignement de l'E.P.S. se déroule sous formes de cycles : environ 8 séances pour chaque cycle.

L'objectif en 6<sup>ème</sup> est de diversifier les activités.

### PRESENTATION DES ACTIVITES

- Biathlon
- Course d'orientation
  
- Basket
- Escalade
- Natation
- Badminton / Tennis de table
- Gymnastique



## HISTOIRE - GEOGRAPHIE

### ENSEIGNEMENT MORAL ET CIVIQUE (E.M.C)

#### PROGRAMME :

- **HISTOIRE** : Des mondes anciens à la fin de l'Antiquité.
- **GEOGRAPHIE** : La Terre planète habitée, la population.
- **ENSEIGNEMENT MORAL ET CIVIQUE** :
  - Le droit et la règle.
  - Le jugement : développer la réflexion critique.



#### CONSEILS :

- Apprendre régulièrement les leçons sur le cahier.
- Refaire les exercices du livre. Avoir un cahier bien tenu.

## ANGLAIS



### PROGRAMME :

Le programme de 6<sup>ème</sup> aborde des points de la culture anglophone tels que les fêtes (Halloween, Christmas, Easter), lieux (principalement Londres et quelques pays qui parlent anglais) et des personnes célèbres.

Parallèlement, les thèmes abordés sont centrés autour de l'élève, sa famille, ses amis, ses goûts (culinaires, vestimentaire ...), l'école, les loisirs, les animaux pour qu'il se sente à l'aise au sein de la classe et ait envie de participer.

### CONSEILS :

- Bien apprendre chaque leçon d'anglais d'abord à haute voix, puis la réciter par écrit sur un cahier de brouillon (recommencer plusieurs fois si vous faites beaucoup d'erreurs). Les exercices se font également sur le cahier de brouillon pour garder une trace du travail fait.
- Vérifier dans le lexique à la fin du manuel ou dans un petit dictionnaire le sens des mots que vous ne comprenez pas dans votre leçon ou votre exercice. Il faut utiliser [wordreference.com](http://wordreference.com), le dictionnaire bilingue en ligne et éviter absolument Google traduction.
- Avoir un cahier d'anglais bien tenu et bien illustré est essentiel pour réussir en anglais.
- Apprendre et retenir ses leçons.



## FRANÇAIS

### PROGRAMME

#### ORAL

Savoir dire un texte de mémoire, présenter un exposé, confronter son point de vue à celui des autres élèves lors d'un débat.



#### LECTURE

Les œuvres au programme sont abordées à partir de 4 grands thèmes :

- Le monstre, aux limites de l'humain
- Récits d'aventure
- Récits de création ; création poétique
- Résister au plus fort : ruses, mensonges et masques.

On pourra ainsi étudier des contes merveilleux, des extraits de l'*Odyssée*, de la *Genèse*, des *Métamorphoses* d'Ovide, un roman d'aventure, des fables, une pièce de théâtre, des poèmes. En parallèle, l'élève devra lire 3 ouvrages de littérature jeunesse.

#### ECRITURE

Savoir écrire un récit d'une à deux pages.

#### LANGUE

Consolidation et approfondissement des notions vues en élémentaire (natures de mots variables, phrase simple et phrase complexe, le sujet et les différents compléments du verbe, du nom ou de la phrase, l'étude du verbe, l'orthographe lexicale et grammaticale).

#### CONSEILS :

- Ne pas rater son départ.
- Apprendre ses leçons au fur et à mesure pour ne pas être débordé.
- Fournir un travail régulier est indispensable car les notions vues en 6<sup>ème</sup> servent de bases à l'enseignement du français en 5<sup>ème</sup>, 4<sup>ème</sup> et 3<sup>ème</sup>.
- Fréquenter régulièrement une bibliothèque.
- Emprunter les revues du CDI.

## MUSIQUE

PROGRAMME 5 séquences dans l'année / 2 activités à chaque cours :



Elles permettent d'aborder les différentes caractéristiques de la musique

- Le chant
- L'écoute d'œuvres
- Le tempo -Les nuances
- Le timbre et l'orchestre
- Les caractéristiques de la voix
- Etude du langage musical

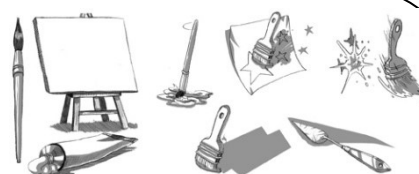
### CONSEILS :

- Apporter à chaque cours le classeur.
- Être à l'écoute de ce que disent ou jouent les élèves et le professeur.
- Travailler régulièrement à la maison : apprendre les leçons, les paroles des chansons.
- Être curieux et ouvert à toutes les musiques quels que soient leur époque ou leur pays d'origine.
- Prendre confiance en soi en s'habituant à chanter devant un petit public.

## ARTS PLASTIQUES

PROGRAMME :

- Fabriquer, assembler, colorier, peindre, dessiner.
- Dessiner et construire avec des outils et des matériaux différents.
- Passer du dessin au volume et vice-versa.
- Acquérir du vocabulaire pour apprendre à parler de son travail et le présenter aux autres élèves.



### CONSEILS :

- Avoir son matériel complet à chaque séance (ciseaux, scotch, bâtonnet de colle, agrafeuse, crayons de papier et de couleur, gomme, pastel gras, chiffon, papier dessin).
- Lire attentivement le sujet pour bien le comprendre.
- Ecouter son imagination et faire ce que le sujet n'interdit pas.
- Être curieux de ce que les autres font.

### PROGRAMME :

Les éléments du programme de sciences traités en S.V.T pendant l'année de 6<sup>ème</sup> sont les suivants :



**Le vivant, sa diversité et les fonctions qui le caractérisent :** On y apprend à classer les organismes, comprendre et expliquer l'évolution des organismes, mais aussi à expliquer les besoins en aliments de l'être humain et l'origine et les techniques mises en œuvre pour transformer et conserver les aliments. On apprendra aussi à décrire comment les êtres vivants se développent et deviennent capables de se reproduire, l'origine de la matière qui constitue les êtres vivants et ce qu'elle devient.

**La planète Terre, les êtres vivants dans leur environnement :** En parallèle avec les cours de Physique-chimie, on apprend à situer la Terre dans le système solaire et à reconnaître les conditions de la vie sur Terre en étudiant les paysages et les phénomènes naturels. On apprendra aussi à expliquer comment les êtres vivants se répartissent dans le milieu et comment les êtres humains modifient leur environnement. Enfin, on étudiera ce que deviennent des matériaux de l'environnement dans le cadre de leur exploitation par les êtres humains.

Les SVT sont l'occasion de faire des observations, de se poser des questions, d'émettre des hypothèses et d'imaginer des expériences pour répondre à toutes ces questions afin d'utiliser la **démarche scientifique**.

### CONSEILS :

- En classe, il faut être attentif et ne pas hésiter à poser des questions lorsque le vocabulaire ou les notions semblent complexes.
- A la maison, il faut, après chaque cours, reprendre ce qui a été vu en classe (refaire les exercices, relire les textes étudiés, apprendre les résumés, écrire les mots difficiles, ranger le classeur...)

## Les conseils aux parents

- Acheter un cartable/sac à dos léger avec deux compartiments.
- **Un cadenas à clé pour son casier pour éviter tout litige.**
- Choisir des fournitures légères (classeurs souples, boîtes de crayons en plastiques ou carton...).
- Aider son enfant à préparer son sac en ne mettant que le matériel scolaire utile pour la journée (10 copies au lieu du paquet entier par exemple).
- Ajuster au mieux le sac à dos de votre enfant pour qu'il soit bien plaquer à son dos.
- Surveiller les classeurs au cours de l'année.
- Eviter les trousseaux de clés très lourds ainsi que les matériels non scolaires.
- Reprendre avec votre enfant les modalités d'utilisation du casier, en lui explicitant bien qu'il ait tout intérêt à y déposer ses affaires en fonction des cours du matin et de l'après-midi.
- Être vigilant au quotidien au carnet de liaison de votre enfant.



## La gestion du matériel et des casiers

### Les équipes du collège

Nous tenons à vous rappeler que les équipes du collège sont là pour aider les élèves à organiser leur casier en début d'année, Néanmoins développer leur autonomie est également très important et essentiel pour le reste de leur scolarité.

Les professeurs informent les élèves sur le matériel à apporter au prochain cours afin qu'ils puissent préparer leurs sacs au mieux.



## L'AS (Association Sportive)

L'Association Sportive du collège permet d'approfondir une ou plusieurs activités sportives dans le cadre des loisirs ou des compétitions organisées par l'U.N.S.S (Union Nationale du Sport Scolaire). La Cheffe d'établissement est la présidente de l'A.S.

C'est l'occasion pour chaque élève de s'amuser, de s'entraîner, de se perfectionner, d'assumer des responsabilités (capitaine, entraîneur, arbitre...) et de devenir autonome.

### L'entraînement

Les entraînements ont lieu le mercredi après-midi à l'extérieur du collège, ils sont assurés par les professeurs d'EPS du collège.

### Comment s'inscrit-on ?

Dès le début de l'année scolaire, prenez contact avec les professeurs d'E.P.S qui gèrent les inscriptions.

Le coût de l'adhésion est de **20 € à l'année**.

Il faut également fournir une autorisation parentale.

En cas de questions en cours d'année, contacter le professeur d'EPS de votre enfant, il relayera l'information ou la demande.

## La section sportive scolaire



Au collège Victor Schoelcher, il y a une section sportive scolaire football.

Les élèves y sont recrutés avant leur entrée en 6<sup>ème</sup> sur leur profil sportif et scolaire. Ils sont intégrés aux classes et bénéficient de créneaux d'entraînement sur le temps scolaire, encadré par un entraîneur certifié et en partenariat avec l'U.S Torcy et l'office municipale des Sports de Torcy.

Ils représentent l'établissement lors des événements et rencontres sportives organisés par l'U.N.S.S. (Union Nationale du Sport Scolaire).

## Le réseau pédagogique

A screenshot of the ENT77 login interface. It shows a white form with a blue header. The form contains fields for 'Identifiant' and 'Mot de passe', a checkbox for 'Se souvenir de moi', and links for 'Identifiant oublié' and 'Mot de passe oublié'. An orange 'Connexion' button is at the bottom right.

### ENT 77

#### Qu'est-ce que c'est ?

« L'Espace Numérique de Travail 77 » permet d'accéder à PRONOTE et d'autres applications. Cet espace offre aux utilisateurs (équipe pédagogique, élèves et parents) la possibilité de consulter les blogs du collège, le mur collaboratif. C'est aussi un espace de ressources pédagogiques proposées par les enseignants. Les actualités du collège y sont publiées.

#### Comment ça marche ?

Chaque utilisateur accède à ses données personnelles en toute sécurité grâce à un identifiant et un mot de passe fournis par le collège.

Une fois connecté, il est possible de modifier son mot de passe.

Pour en savoir plus : <http://ent.seine-et-marne.fr/>

A quoi ça sert ?



Pour l'équipe de Vie scolaire : gérer les absences, les retards, les retenues, les punitions.

Pour l'équipe de direction et de gestion : les relevés de notes, les menus de la cantine et la communication via les Actualités (réunions, grands événements...).

Pour l'équipe pédagogique : saisir les notes, valider les compétences du socle commun, remplir le cahier de textes de la classe (cours, devoirs à faire, pièces jointes...).

Pour les parents d'élèves : accéder à toutes ces données en temps réel et avoir ainsi un meilleur suivi de la scolarité et des résultats.  
« PRONOTE » ne remplace en aucun cas le carnet de liaison qui reste le seul document officiel. Il est donc capital de contrôler quotidiennement le carnet de liaison et de le signer de façon systématique pour un bon suivi de la scolarité.

Pour l'élève : savoir toujours où il en est : notes, devoirs à faire ...



# Le F.S.E (Foyer Socio-Educatif)



Le **Foyer Socio-Educatif** est une association qui relève de la loi du 1<sup>er</sup> juillet 1901.

Le F.S.E. a pour rôle de gérer des activités pour améliorer la vie des élèves au collège.

Chaque début d'année, le F.S.E. demande aux familles de verser une participation : cette année le montant de l'adhésion est fixé à **5.50 euros** par élève. Les familles ont le libre choix d'adhérer ou pas.

Le F.S.E. aide financièrement de très nombreuses actions culturelles, à but éducatifs ou pour participer au bien-être des élèves : les différents concours (Castor informatique, Big Challenge, Kangourou) et les interventions pédagogiques et culturelles (venue d'artistes, sorties...).

En conclusion : tous les élèves profitent du FSE. Alors n'hésitez pas à le soutenir : en adhérant bien sûr, mais aussi peut-être en achetant une photo de classe, des chocolats, des bulbes... Si votre enfant a des questions ou des idées, qu'il n'hésite pas à venir voir Madame Leroy et Madame Sprocani. Elles se feront un plaisir de discuter avec lui.

# Le calendrier des vacances

## Le rythme semaine A et B

L'année scolaire est découpée en semaines A et B, comme sur l'exemple ci-dessous.

CALENDRIER SCOLAIRE 2015/2016 - ZONE C

Août	Septembre	Octobre	Novembre	Décembre	Janvier
1 S	1 M	1 J	1 L	1 M	1 V
2 D	2 M	2 V	2 M	2 M	2 S
3 L	3 J	3 S	3 M	3 J	3 D
4 M	4 V	4 D	4 M	4 V	4 L
5 J	5 L	5 S	5 J	5 D	5 M
6 D	6 M	6 V	6 M	6 M	6 S
7 L	7 J	7 S	7 M	7 J	7 D
8 M	8 V	8 D	8 M	8 V	8 L
9 J	9 L	9 S	9 J	9 D	9 M
10 D	10 M	10 V	10 M	10 M	10 S
11 L	11 J	11 S	11 M	11 J	11 D
12 M	12 V	12 D	12 M	12 V	12 L
13 J	13 L	13 S	13 J	13 D	13 M
14 D	14 M	14 V	14 M	14 M	14 S
15 L	15 J	15 S	15 M	15 J	15 D
16 M	16 V	16 D	16 M	16 V	16 L
17 J	17 L	17 S	17 J	17 D	17 M
18 D	18 M	18 V	18 M	18 M	18 S
19 L	19 J	19 S	19 M	19 J	19 D
20 M	20 V	20 D	20 M	20 V	20 L
21 J	21 L	21 S	21 J	21 D	21 M
22 D	22 M	22 V	22 M	22 M	22 S
23 L	23 J	23 S	23 M	23 J	23 D
24 M	24 V	24 D	24 M	24 V	24 L
25 J	25 L	25 S	25 J	25 D	25 M
26 D	26 M	26 V	26 M	26 M	26 S
27 L	27 J	27 S	27 M	27 J	27 D
28 M	28 V	28 D	28 M	28 V	28 L
29 J	29 L	29 S	29 J	29 D	29 M
30 D	30 M	30 V	30 M	30 M	30 S
31 L	31 J	31 S	31 M	31 J	31 D

Février	Mars	Avril	Mai	Juin	Juillet
1 L	1 M	1 V	1 L	1 M	1 V
2 M	2 J	2 S	2 M	2 M	2 S
3 J	3 L	3 S	3 M	3 J	3 D
4 D	4 M	4 V	4 M	4 V	4 L
5 L	5 J	5 S	5 M	5 D	5 M
6 M	6 V	6 D	6 M	6 M	6 S
7 J	7 L	7 S	7 J	7 D	7 M
8 D	8 M	8 V	8 M	8 V	8 L
9 L	9 J	9 S	9 M	9 D	9 M
10 M	10 V	10 D	10 M	10 M	10 S
11 J	11 L	11 S	11 J	11 D	11 M
12 D	12 M	12 V	12 M	12 V	12 L
13 L	13 J	13 S	13 M	13 D	13 M
14 M	14 V	14 D	14 M	14 M	14 S
15 J	15 L	15 S	15 J	15 D	15 M
16 D	16 M	16 V	16 M	16 V	16 L
17 L	17 J	17 S	17 M	17 J	17 D
18 M	18 V	18 D	18 M	18 M	18 S
19 J	19 L	19 S	19 J	19 D	19 M
20 D	20 M	20 V	20 M	20 V	20 L
21 L	21 J	21 S	21 M	21 D	21 M
22 M	22 V	22 D	22 M	22 V	22 L
23 J	23 L	23 S	23 J	23 D	23 M
24 D	24 M	24 V	24 M	24 M	24 S
25 L	25 J	25 S	25 M	25 J	25 D
26 M	26 V	26 D	26 M	26 V	26 L
27 J	27 L	27 S	27 J	27 D	27 M
28 D	28 M	28 V	28 M	28 M	28 S
29 L	29 J	29 S	29 M	29 J	29 D
30 M	30 V	30 D	30 M	30 V	30 L
31 J	31 L	31 S	31 M	31 J	31 D

Allemagne des semaines : A B C D E F G H I J K L M N O P Q R S T U V W X Y Z

Le calendrier des vacances est basé sur le rythme semaine A et B. Les vacances de Noël sont indiquées en rouge. Les vacances d'été sont indiquées en vert.

L'emploi du temps de votre enfant diffère donc d'une semaine sur l'autre.

N'hésitez pas à faire le point avec lui avant le début de semaine.

Un calendrier avec l'alternance des semaines sera présent dans le carnet de liaison.

Famille-Scolarité

## Vacances scolaires 2025 - 2026

**Zone A**

Besançon, Bordeaux, Clermont-Ferrand, Dijon, Grenoble, Limoges, Lyon, Poitiers.

**Zone B**

Aix-Marseille, Amiens, Caen, Lille, Nancy-Metz, Nantes, Nice, Orléans-Tours, Reims, Rennes, Rouen, Strasbourg.

**Zone C**

Créteil, Montpellier, Paris, Toulouse, Versailles.

**Corse**

	Zone A	Zone B	Zone C	Corse
<b>Rentrée des élèves</b>	Lundi 1 <sup>er</sup> septembre 2025	Lundi 1 <sup>er</sup> septembre 2025	Lundi 1 <sup>er</sup> septembre 2025	NC*
<b>Vacances de la Toussaint</b>	Du samedi 18 octobre au lundi 3 novembre 2025			NC
<b>Vacances de Noël</b>	Du samedi 20 décembre 2025 au lundi 5 janvier 2026			NC
<b>Vacances d'hiver</b>	Du samedi 7 février au lundi 23 février 2026	Du samedi 14 février au lundi 2 mars 2026	Du samedi 21 février au lundi 9 mars 2026	NC
<b>Vacances de printemps</b>	Du samedi 4 avril au lundi 20 avril 2026	Du samedi 11 avril au lundi 27 avril 2026	Du samedi 18 avril au lundi 4 mai 2026	NC
<b>Vacances d'été</b>	Samedi 4 juillet 2026			NC

Les vacances débutent les jours indiqués, après les cours. Pour les élèves qui n'ont pas cours le samedi, les vacances débutent le vendredi après les cours. Les cours reprennent le matin des jours indiqués.

\* Informations non connues

**À noter**

Les élèves n'auront pas classe le vendredi 15 mai et le samedi 16 mai 2026.

Retrouvez le calendrier scolaire de votre département sur le simulateur de Service-Public.fr.

Service-Public.fr